

理事会レポート

新年度を迎える時期となりましたが、お元気でられますか。

この庵じぶしは、2月半ばに新型コロナウイルスが蔓延し、2月末に職員や利用者、併せて23人のコロナ罹患者を出すという、緊急事態となりました。大変な事態でしたが、全職員の必死の奮闘による事業所閉鎖という最悪の事態は回避し、通常業務「日常」が出来ました。在宅介護と施設介護の多機能型事業所ですので、「コロナ感染ルート」の特定などが困難な施設ですが、全職員必死の奮闘で、危機を脱する事ができました。罹患者の介護と施設の除染に総力を上げて奮闘いただいた全職員に心からの感謝を申し上げます。

この庵じぶしは地域「根差」した高齢者介護施設であり、感染防止の施策には限界があり、「これを食い止めた」めには全職員が心を一つにして、感染を食い止める以外ありません。この間、宮城県生協連の本部や「NPO 法人介護・福祉サービス非営利団体ネットワークみやぎ」とも連絡を取りながら、対策を検討しましたが人

員配置以外有効な手立てがなく自力脱出以外に対策はありませんでした。改めて職員の奮闘に心から感謝と御礼を申し上げます。

2月初めに理事会として理事がいろいろ、住民への宣伝や対話「取組」を行いました。この中で、仙台市泉区高森4丁目が開かれた「4丁目地域カフェ」には私を含め、専務、常務や監事の白鳥さんも参加し、歓談しました。そこで感じたことは、今ただ「じぶし」はなにも、地域の介護支援事業であるという庵じぶしのよくな事業所が間違いない期待され、求められているという事でした。

「コロナの蔓延は、地域施設の運営」経営的にも深刻な打撃となっていますが、この「じぶし」がやるわけには行かません。なんとしてもすべての役員と何よりも全職員の知恵と力を結集して、この事業を守りたいと、新年度への決意を新たにこの年度末です。組職員・全職員の協力を重ねてお願いいたします。(伊藤恵子)

緊急用スカート(泉中央福祉センター)

入浴中に具合が悪くなった方や、地震や火災などで緊急に避難したりする場合用に「緊急用スカート」を考案し作成しました。

特にご婦人方は着衣を整えるのに時間がかかることや、恥ずかしいなどの理由から取り入れたものです。

材料は古い着物生地、直線で縫ってコムを入れるだけの物です。

(透け感が無く乾きやすい生地)



昨年末、男子浴室で倒れた方がおり、その方にスカートを履かせて、横にして様子を見たりしていました。が、その際に失禁などもあり、そのままスカートで処理することができませんでした。着脱が簡単であることや使い捨てとしての利用することが出来ることも良く便利でした。

泉中央老人福祉センターの相談会

①健康相談

嘱託医平上先生が来館します。健康に不安のある方お話ししてみませんか?毎月1回開催しています。

②相続・遺言等行政書士無料相談会

ボランティアグループ「仙台ライフサポート」による完全予約制です。

10:00～12:00、一人約30分となります。日程については直接問合下さい。

③福祉相談会

泉中央地域包括支援センターの出張福祉相談会です。毎月1回開催。

介護の事・健康の事・お金や財産の事・家族の事・近所の高齢者の事など気軽に相談下さい。

電話0222(3)73(3) 12005

「おたのび会」

令和6年度ボランティア(いきいき会)参加希望者説明会 興味関心のある方大募集!...

3月28日(木) 13:30～14:30 大広間にて説明会をします。

問合せは泉中央老人福祉センター いすみいきいき会 渡邊まで 電話0222(3)73(3) 12005

サークルに参加してみませんか？

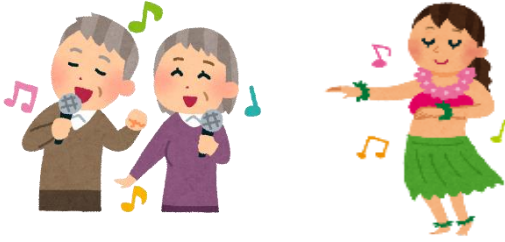
仙台市泉中央老人福祉センターでは、30ほどのサークルや愛好会の活動があります。現在活動しているものを紹介いたします。

(運動系)

- イスマ健康運動サークル
- 六和功愛好会
- フラダンス愛好会モキハナ
- フラダンスピカケ
- 泉ゲートボール愛好会
- 泉中央・ペタンク会
- 太極拳サークル
- ラウンドダンス愛好会
- ラウンドダンス若葉
- 泉老福カラオケ愛好会

(文科系)

- カラオケ新生会
- 編物愛好会
- 編物ゆりの会
- 泉マシク愛好会
- 句会オハハ
- 泉いんげん芋用誼
- 愛好会
- 平和会(麻雀)



東南西北(麻雀)

- 雀の子サークル(麻雀)
- パソコン愛好会
- 手作りのサークル(手芸)
- いずみ郷土史探訪OBOE会
- 水彩画サークル「つぼみ」
- 絵画同好会 椿
- 結ゆい(傾聴の会)
- 再生絵画ひまわり



各サークルの活動日や時間については、仙台市泉中央老人福祉センターに直接問い合わせください。

仙台市泉中央老人福祉センター

電話 0222(3)7331・122005

時間 9時～17時 日・祝日休み

いつものクイズ

1. セロハンテープの原材料は何ですか？

- ①プラスチック
- ②ビニール
- ③木
- ④米

2. アニメ「サザエさん」に出てくるタフちゃんの名前は？

- ①アサリちゃん
- ②ヒトナちゃん
- ③アオサちゃん
- ④ジンミちゃん



3. 100%のフルーツジュースはパッケージで見分けますが、次の中から100%のフルーツジュースはどれでしょうか？

- ①果実の全体が印刷してある
- ②果実の断面が印刷してある
- ③果実の写真が印刷してある
- ④果物のイラストが印刷してある

クイズの解答は官製ハガキで左所まで応募ください。締め切りは4月20日(土)です。正解者の中から抽選で1名の方に海産物セットを差し上げます。

応募先 〒990-0203

仙台市泉区高森の1-10-0000

5Fの庵(びし) 藤田均 まつ

前回のクイズ正解当選者は3名でした。厳選なる抽選により

「仙台市太白区の高橋様」が当選されました。おめでとうございます。海産物セットをお送りいたします。

【能登半島地震募金の報告】

能登半島地震募金にご協力ありがとうございました。ご報告いたします。

募金総額3万4219円が集まり、全社協を通じて日本赤十字社に募金いたしましたことをご報告いたします。

【田舎金増資の報告】

ひなたぼっこ14号にて出資金の増資をお願いいたしました。15名の組合員さんより総額6万4000円の増資をいただきました。ご協力誠にありがとうございました。増資については随時受付しております。引き続きご協力をお願いいたします。

ケアマネージャー募集

問合せ先

いづり庵(びし) 長尾・伊藤・藤田

電話 022(7)796270



第26回通常総代会 総代選挙公告

宮城県高齢者生活協同組合

総代選挙管理委員会委員長 半澤 晃

定款第44条、第45条及び「総代選挙規約」にもとづき、総代選挙を左記の通り実施します。

総代に立候補される方は所定の用紙（本部事務所および各事業所に備えています）に記入の上、選挙管理委員会に提出してください。

記

① 選挙権および被選挙権 2024年3月31日 現在の組合員

② 選挙区および定数 総代定数：100名 選挙区：全県1区

③ 日程

1、立候補受付：2024年3月28日（木）9時30分から4月17日（水）16時まで

2、選挙日：2024年4月18日（木）

総代選挙規約第8条により、立候補者数が定数以内の場合は、無投票当選となります。

④ 立候補手続き

本部事務局および各事業所（いろり庵こぶし・泉中央老人福祉センター・名取地域センター・ひなたぼっこ石巻・ホームページからダウンロード）に備え付けの立候補届用紙に記入して宮城県高齢者生活協同組合事務局内に設置した総代選挙管理委員会に提出してください。

以上

宮城県高齢者生活協同組合本部事務局 仙台市泉区高森3丁目四番131号 電話022-343-7655

◎第26回通常総代会のご案内

日時：2024年6月16日（日）13時～16時

会場：東京エレクトロンホール 602会議室

仙台市青葉区国分町3-3-7 電話022（225）8641



地下鉄：仙台市営地下鉄南北線泉中央方面乗車

→ 勾当台公園駅下車

→ 出口「公園2」から徒歩300メートル

（所要時間約5分）

バス：仙台市営バス、JR仙台駅西口60番乗り場から、

定禅寺通り市役所前経由交通局大学病院行き乗車

→ 定禅寺通市役所前下車（所要時間約12分）

※公共交通機関をご利用ください。